

DOM

Galerija je prostor mnogih preobrazb, vsakič znova namenjena drugim umetnikom, umetniškimi delom, kuratorskim izborom le-teh. Če smo redni obiskovalci galerije prostor glede na predmete, ki so v njem, tako vsakič znova drugače dojemamo, ga spoznavamo, se nanj privajamo, prostor pa ostaja odprt, dostopen, mi pa vanj povabljeni. Povabilo je na obiskovalca naslovljeno z jasnim namenom osvetljevanja, prikazovanja, razstavljanja umetniških del. Gre morda za najbolj intuitivnega med načini srečevanja z umetnostjo. Galerija je vendar prav temu namenjen prostor.

Potem pa je tu dom. Tisti najosnovnejši in prvinski prostor, ki nam je v toku življenja najprej dan, šele kasneje pa je to prostor, ki si ga prisvojimo, ki naš šele postane – nenazadnje k temu pripomorejo tudi predmeti, ki jih vanj vnašamo. Med temi predmeti posebno mesto zasedajo umetniška dela. Gre za dela, ki so lahko zbrana v skrbno premišljene zbirke, podarjena dela, lahko gre za družinsko dediščino, za spomine na ta ali oni dogodek ali človeka. V vsakem primeru je njegov lastnik določenemu umetniškemu delu moral pripisati zadostno estetsko vrednost in pomen, da se ga je odločil umestiti v svoj dom in s tem v svoj vsakdan.

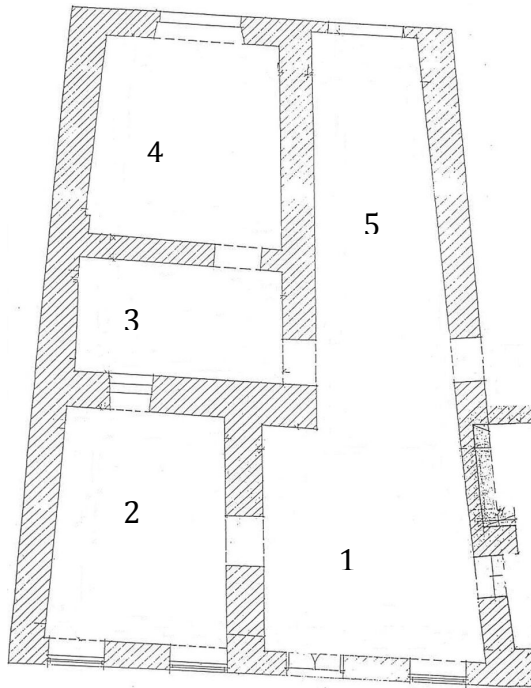
Tako umetniško delo s tem postane dosegljivo le tistim, ki tam domujejo in tistim, ki so v ta dom povabljeni. Razstava *DOM* združuje galerijo in dom – odpira vrata v vsakdan treh zbiralcev in daje vpogled v to, kako živijo ali natančneje: kako živijo z umetnostjo.

Domačo zbirko in njeno postavitve obravnava kot kuratorski fenomen – sprašuje se, kako nastaja, kako se umešča v prostor in kako jo kontekstualizirajo njeni snovalci. Ubeseditev odgovorov na ta vprašanja prepušča njim samim s svojevrstnimi »vodstvi po razstavi«. Ta so umetnostnozgodovinska, anekdotična, izpovedna – v vsakem primeru osebna.

Na ta način razstavljenih del so raznolika, kot je raznolik okus posameznih zbiralcev, zasnova zbirke pa odvisna tudi od kraja njihovega bivanja, starosti in poklica. Sprehodimo se torej od Brooklyna do Ljubljane, od sodobne umetnosti do umetnosti 20. stoletja. Razstava sama izvira iz čudenja, presenečenja ob srečanju s tistim, kar se skriva za zaprtimi vrati. Stanovanje je povedno – na neizgovorjen način veliko razkriva o stanovalcu, brez besed pripoveduje zgodbe in slika podobo življenja, ki ga živi. Na poseben način je povedna umetnost, ki je v to stanovanje umeščena. Tam biva drugače kot med belimi stenami galerije. Kako biva, pa je odvisno od stanovalca in snovalca domače zbirke.

Povabljeni ste naprej, počutite se kot doma!

Postavitev razstave



- 1 »Sprejemnica« – uvod v razstavo in tisti prostor, kjer lahko obiskovalec odloži plašč, dežnik ipd. preden vstopi v »dnevne sobe«, k temu je povabljen – na voljo je obešalnik; »prav po domače«; od tod je obiskovalec nazorno povabljen v 2. prostor.
- 2– 4 »Dnevne sobe« – replike treh dejanskih dnevnih sob – oprema je poenostavljena, gre za približek, temu prilagojena je tudi osvetlitev prostorov, ki posnema vire svetlobe v dejanskih stanovanjih. Umetniška dela so pristna, sposojena od lastnikov. Razstavljena so v skladu z njihovo postavitvijo v dejanska stanovanja, zato tudi neopremljena z napisi ali opisi. Avtorji in dela so konkretno navedeni in opredeljeni v uvodu v razstavo, še konkretnije pa v 4. prostoru.
- 5 »Vodstvo po razstavi« – v vrsti so na stene obešeni trije ekrani s slušalkami, pred njimi trije naslanjači. Na vsakem od ekranov se predvaja video, posnet v vsakem od treh razstavljenih dnevnih sob, v katerem lastniki zbirk govorijo o posameznih delih in njihovih postavitvah.

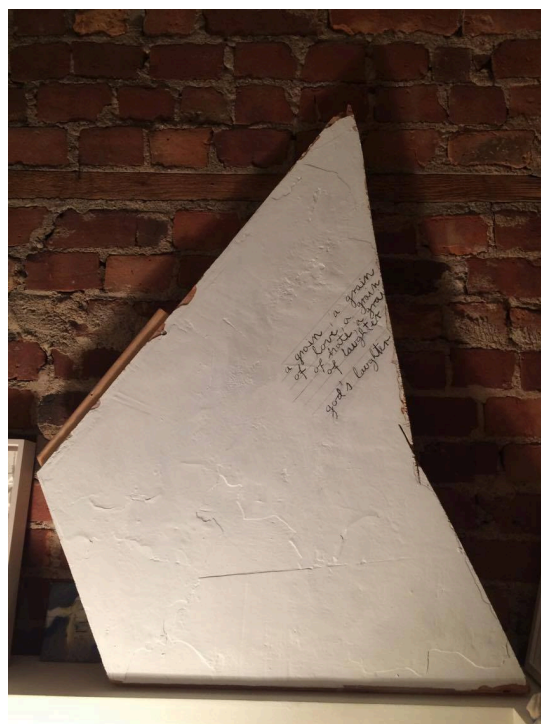
Princip izbora »dnevni sob«

Prva, zagotovo izbrana dnevna soba, je tista, ki je bila povod ideje. Gre za stanovanje Američanke Elise Herget, na katerega sem bila opozorjena konec avgusta. Obiskovalec, ki mi je blizu, jo je tam obiskal in bil takoj presenečen nad umetniškim delom, ki ga je prepoznal kot delo Jaše (priložena fotografija). Izkazalo se je, da je bila lastnica stanovanja del performansa Ulaya in Jaše: *Cutting Through The Clouds of Myth* v New Yorku maja 2016. Delo, ki je zdaj del njene domače zbirke, je torej nastalo tekom tega performansa.

Poleg tega dela, je v njeni zbirke še nekaj umetniških del, vezanih na dogajanje v New Yorku, kjer je lastnica dejavna v različnih vlogah.

Izbor njene dnevne sobe temelji na ključnem momentu povezave z našim prostorom in na presenečenju, ki ga je doživel obiskovalec ob srečanju z omenjenim delom, saj je lastnico stanovanja poznal iz povsem drugačnega konteksta.

Druge dnevne sobe še nisem izbrala, iščem stanovanje nekoga, ki bi bil Elisine starosti, a bi bila njegova domača zbirka vezana na Ljubljano ali Slovenijo širše. S tem bi rada prikazala neke vrste kontinuiteto, a opozorila na možne specifikke prostora.



Tudi za tretjo dnevno sobo imam ta trenutek le predlog. Kontinuiteto bi rada prikazala z zbirko nekoga, ki je prav tako vezan na Ljubljano in Slovenijo, a pripada starejši generaciji, v predvidevanju, da bodo razstavljeni dela tako pokazatelji (subjektivnega) okusa v času, ko je zbirka nastajala (četudi morda še nastaja). Iz pragmatičnih razlogov kot predlog na tem mestu dodajam fotografijo dela dnevne sobe iz stanovanja svoje babice, rojene leta 1946, ki je pred upokojitvijo sama delovala kot kustosinja, njena domača zbirka torej ni le odraz njenega okusa, temveč tudi njenega dela. Fotografija, ki

naj služi kot primer tega, kar si predstavljam, prikazuje grafiko Adriane Maraž in skulpturo Slavka Tihca.

Ker seveda nočem, da je izbor *le* pragmatičen, ostaja ta zbirka kot predlog v iskanju zamenjave, ki bi ustrezal omenjenemu prikazu kontinuitete in specifik, vezanih na generacijo in prostor nastajanja zbirke.

Izbor je ohlapen in trhel, ker se je ideja za tak projekt žal porodila precej pozno. Vseeno pa sem jo hotela predstaviti kot nekaj, kar me zanima v raziskovalnem smislu, ko šele vstopam v kuratorsko delo in misel, pa tudi kot nekaj, kar bi vzbudilo zanimanje v meni kot obiskovalki galerije.

Ajda Ana Kocutar